



LA ERMITA DE SAN ROQUE

Edificio que se integra en el conjunto monumental de los Silos, aunque su alzado es anterior a estos e intenciones diferentes. Edificada en agradecimiento a la superación de la epidemia de peste de 1519, su origen se sitúa en 1526, a expensas de Bernat Simó, Señor del lugar de Burjassot, mientras que los primeros silos comenzaron a excavarse en 1573 por iniciativa y a cargo del consejo de la ciudad de Valencia. La edificación que hoy contemplamos consta de fachada con espadaña, nave central y cúpula con base octogonal. En origen, la ermita era de menores dimensiones. Su aspecto actual se debe mayoritariamente a una ampliación efectuada en la primera mitad del s. XVIII, especialmente el presbiterio actual y la cúpula.

NAVE CENTRAL:

Cuerpo central con bóveda de cañón y lunetos, con tres arcos a cada lado los cuales dos albergan el coro y los otros cuatro sus correspondientes altares. Estos son construidos a partir de 1940, todos de escayola decorada. Según entramos, el primero de la derecha, de estilo ecléctico, alberga la imagen de San Roque, patrón de Burjassot y titular de la ermita, en una talla barroca del s. XVII. A continuación, el Cristo de la Expiación, de las gubias de José M^a Hervás Benet en 1950, sobre un panel de damasco granate enmarcado. Frente a estos, altar barroco con columnas salomónicas para venerar el icono de Ntra. Sra. del Perpetuo Socorro fechado y firmado en 1918 pero de autor desconocido, flanqueado por unos ángeles del taller de Ponsoda de aquel tiempo. A continuación, otro altar de estilo neoclásico en cuya hornacina se venera la imagen de San Antonio de Padua, obra de D. Francisco Marco Díaz-Pintado de 1944.

Arriba, en el frontal del arco que da paso a la cúpula, pintura barroca al fresco, de San Roque con el perro y el ángel guarnecido por una simulación de capilla y flanqueado por las alegorías de la fe y la caridad. Da sensación de ser el recorte de una decoración que en su tiempo fue más grande y se perdió.

PRESBITERIO:

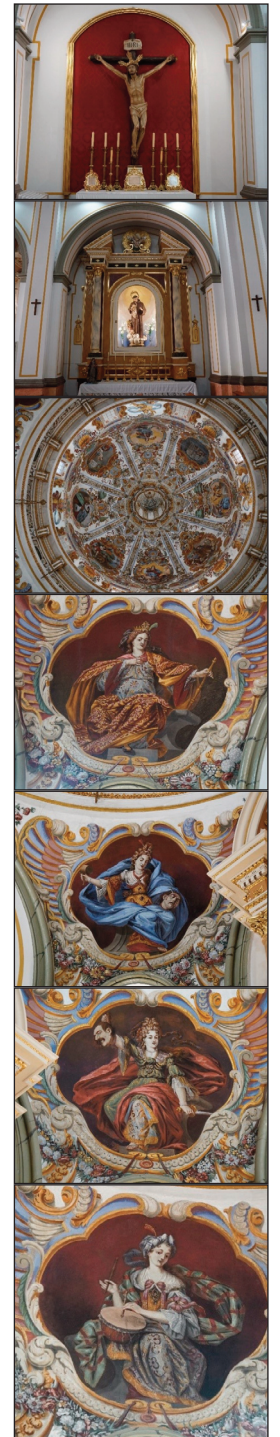
Significativa la cúpula, de estilo barroco y autor anónimo, está decorada con ocho escenas alternadas entre la vida de San Roque y los misterios de la Virgen María. Desde la posición del espectador y rotando hacia la derecha: la Asunción de María,

San Roque curando a los apesados, la Anunciación del arcángel Gabriel a la Virgen, San Roque encarcelado, la Inmaculada Concepción, San Roque en oración y penitencia, la Visitación de María a su prima Isabel y la aparición del ángel a San Roque nombrándolo protector contra la peste.

Sobre las escenas referidas, alegorías correspondientes, bien a las virtudes que adornaron la vida del Santo y en concreto la específica que focaliza cada escena, o bien las que hacen alusión a algunas invocaciones marianas de la letanía lauretana: elegida como el sol, caridad, casa de oro, paciencia, estrella de la mañana, penitencia, torre de David, gracia divina... a razón del orden iconográfico antes relacionado, todo acompañado de filacterias con invocaciones de estas características y profusión de flores, frutos y adornos que perfilan sus sombras para crear sensación de relieve. Es de destacar el trampantojo de la linterna figurada que da una grata sensación efectista y luminosa al conjunto, pues la cúpula, evidentemente, carece de ella.

Bajo del anillo, cuatro pechinas que muestran otras tantas heroínas bíblicas del A.T. Son mujeres relacionadas con la historia del pueblo de Israel y que, teológicamente, prefiguraron a María la Madre de Dios. Cara al espectador, a nuestra izquierda tenemos a Jael con la cabeza de Sísara atravesada con un clavo y a la derecha, Judit con la de Holofernes muerto bajo espada. De espaldas, a la derecha la Reina Esther ostentando un cetro y a nuestra izquierda, María la hermana de Moisés con un tambor. Sugieren ser de mano diferente a las pinturas de la cúpula.

En el altar mayor, de estilo ecléctico igualmente y mismo autor que el de San Roque, se venera a la Virgen de la Cabeza, patrona de Burjassot. Imagen renacentista original donada por San Juan de Ribera a la población y entronizada en esta ermita, según tradición, en el año 1605. La advocación "de la Cabeza" hace referencia a la venerada en el Cerro de la Cabeza de Sierra Morena, y por siglos se trató de copia, pero ya es evidente su diferencia en iconografía y factura. La imagen de la Patrona se ostenta sobre trono de nubes y



ángeles, obra del escultor Jose M^a Ponsoda, de 1942. El altar consta de limitado camarín y a los lados de la puerta de entrada y salida, nichos con las imágenes de Santa Ana y San José, circa 1945, del taller “El Renacimiento” de Olot. Sobre estas, en sendas hornacinas, ánforas de cerámica valenciana de reflejo metálico, del alfar de “La Ceramo”. Frente a todo esto tenemos iguales hornacinas que guardan una imagen del Patriarca Ribera estilo bronce de Juan Bta. Alamar, y unas imágenes de tamaño menor de San Antonio y San Vicente. A nuestra derecha, en el arco, sagrario de mármol blanco y sobre él, en una ménsula, la imagen del Sagrado Corazón.

CAPILLA SEPULCRAL DEL OBISPO MUÑOZ:

Al fallecer en 1930 D. Francisco Muñoz Izquierdo, obispo de Vic, hijo de Burjassot, a expensas del ayuntamiento se construye una capilla con cúpula de gesto barroco y ventanal, para albergar el sepulcro de sus restos mortales. En origen estuvo al centro de la capilla hasta la reforma sufrida en 1977 cuando fue adosado a la pared. Sobre este, un retrato del obispo al óleo y de autor anónimo.

SACRISTÍA:

Con disposición en forma de pasillo, en origen tenía acceso directamente a la fachada principal. Con la reforma de 1985 donde se abrió puerta lateral para ganar independencia física al patio de los Silos, fue preciso sustituir la escalera de obra que accedía al coro por una de caracol y suprimir el acceso a la plazoleta, quedando accesible desde esta entrada lateral.

ASOCIACIÓN “AMIGOS DE SAN ROQUE”:

Creada en 1996, cuida de la ermita y entorno, intentando poner en alza sus valores religiosos, artísticos e históricos, a la vez que mantiene campaña solidaria y colabora con otras entidades de la ciudad. Es la encargada de velar por la integridad del edificio.

Texto: Enrique Andrés Soriano-Asociación Amigos de San Roque-Noviembre 2022



LA ERMITA DE SAN ROQUE



Ajuntament de Burjassot

ASOCIACION
AMIGOS DE
SAN ROQUE

